

Cz \$ 4.00

Nosso tempo

6 DE MARÇO DE 1987 Nº 250 - ANO VII

CÂMARA DE FOZ TEM NOVO PRESIDENTE



O vereador Claudio Rorato é o novo presidente da Câmara Municipal. Foi eleito no último domingo em uma tranquila sessão que começou às 20:00 horas. Rorato disputou com Alberto Koelbl e venceu por nove votos contra seis na primeira votação. A nova mesa diretora ficou constituída por: Rorato (presidente), Severino Sacomori (vice-presidente), Alberto Koelbl (primeira secretaria) e Roberto Ribas Lange (segunda secretaria).

CARNAVAL DO TURISMO

O MELHOR EM 80 FOTOS

Como nos anos anteriores, NOSSO TEMPO dedica sua edição pós-carnavalesca a uma cobertura completa da folia. Pegamos nossas máquinas e saímos por aí fotografando tudo que pintava, quase tudo, vale dizer, pois pintou cada lance bárbaro e a autocensura funcionou. Dessa vez quem trabalhou foi o Paiva, Derci e o pessoal do Foto Paulista. São eles os responsáveis pelas fotografias que estamos publicando nesta edição.



TRAGEDIA

ESTUDANTE MORRENO BAILE

TEATRO EM FOZ

A Fundação Cultural de Foz do Iguaçu, estará promovendo nos próximos dias 14 e 15, a apresentação da peça **SOS DA RIBALTA**, com o grupo V. Girardi e Elke Maravilha. As apresentações serão no Hotel Internacional e Oeste Paraná Clube e os ingressos podem ser adquiridos na Fundação Cultural, rua Quintino Bocaiúva, 166. Para a criançada o mesmo grupo estará apresentando a peça infantil **Príncipe Lua**.

INDUSTRIALIZAÇÃO MOBILIZA AS FORÇAS ECONÔMICAS DO PARANÁ

A mobilização das forças econômicas, políticas e sociais no sentido de "Preparar o Paraná do Futuro" foi, com certeza, o que mais marcou a gestão do secretário Fernando Antonio Miranda, que ao assumir a Secretaria da Indústria e do Comércio em maio do ano passado, criou novos programas e direcionou os existentes no sentido de cumprir à risca as palavras de ordem do governador João Elísio Ferraz de Campos.

"Nossa intenção, para o curto período de dez meses que tínhamos pela frente - disse Fernando Miranda, ao fazer um rápido balanço do período -, foi criar uma mobilização como não se via há muitos anos no Paraná, em torno da meta de transformar a economia estadual de essencialmente agrícola em industrial. Foi neste sentido que trabalharam as Jornadas Empresariais, divulgando o Paraná para o investidor interno e externo, as comissões do COIND, a Bolsa de Oportunidades de Investimento e demais programas da SEIC, bem como o CENDI, o TECPAR, a MINEROPAR, o IPEM e a Junta Comercial, nestes dez meses".

"Naturalmente - acrescentou o secretário - a industrialização de um estado não pode ser feita de uma hora para outra, nem basta a vontade política. Mas é pela vontade política e pela mobilização em torno de um objetivo que as coisas acontecem. Felizmente tivemos uma excelente resposta aos estímulos, especialmente no interior, onde dezenas de municípios mostraram-se animados para desenvolver seus distritos industriais e oferecer vantagens aos investidores".

37 Empresas

A instalação de 37 empresas dos mais variados portes e ramos de atividade foi conseguida pela ação da BOI - Bolsa de Oportunidades e Investimentos, que funciona como agente de identificação e de centralização das possibilidades, bem como coordenador do esforço dos variados órgãos estaduais que buscam atrair as empresas. Em um balanço sucinto, a atuação da BOI representou a criação, a curto prazo, de nada menos que 7.324 novos empregos diretos e a inversão de 132,5 milhões de dólares.

São 10 empreendimentos no setor de química, gerando 665 empregos e investindo 22 milhões de dólares. Um empreendimento é do setor naval, com 2.900 empregos e US\$ 58 milhões de investimentos. São ainda 4 empresas na área de eletrônica, com 644 empregos e US\$ 2,3 milhões de investimentos, 7 na metalmeccânica, com 470 empregos e US\$ 9,6 milhões, 2 no setor de alimentos, com 650 empregos e US\$ 6,6 milhões, e 13 em outros ramos, com 2.000 empregos e US\$ 33,9 milhões em investimentos.

A melhor opção

Como não basta o Paraná ser uma das melhores opções do momento para localizar empreendimentos, sendo necessá-

rio que os investimentos saibam disso, foram realizadas entre agosto e dezembro do ano passado 6 Jornadas Empresariais, com Paraguai, Alemanha e Japão, Mundo Árabe, Itália, e duas com Argentina, a primeira em Curitiba e a segunda em Cascavel.

Entre os resultados podem ser destacados alguns, como o incremento do comércio em vários milhões de dólares com cada um destes países, o interesse da Mitsubishi em localizar um polo industrial no Paraná, a interesse do Banco Brasileiro Iraqueano em apoiar projetos bilaterais, a inauguração da Câmara de Comércio Italiana no Paraná.

Também a instalação do escritório da SEIC em São Paulo veio contribuir para a articulação de interesses paranaenses junto aos investidores de outros estados. No final de janeiro, num encontro do governador João Elísio e do Secretário Fernando Miranda com dirigentes bancários paulistas e Associação Comercial de São Paulo, ficou confirmado o interesse de instalação de indústrias têxteis no estado, aproveitando a condição paranaense de maior produtor nacional de algodão.

COIND e CODIC

As 38 comissões do COIND, sendo 17 na capital e 21 no interior, com a contribuição ativa dos seus 1.400 membros, geraram uma série de ações do interesse do empresário estadual. Podem ser citadas a participação do Paraná na última FENIT, o que aconteceu pela primeira vez, a viabilização do Centro de Convenções de Curitiba, a elaboração de um Programa de Agroindústrias, do Programa de Industrialização do Lixo Urbano, a arrancada para a formação de um Polo Têxtil em Londrina e de um Polo Coureiro em Maringá, bem como a experiência piloto da Fecularia de Mandioca de Tomazina.

A CODIC - Coordenadoria de Desenvolvimento Industrial e Comercial -, em uma das suas frentes de trabalho realizou a identificação de oportunidades de instalação de pequenas e médias empresas em cada um dos 314 municípios paranaenses. Para alimentar o Sistema

de Informações da Indústria e do Comércio, foram pesquisados "in loco" os 18.120 estabelecimentos industriais ativos do estado, com a colaboração das faculdades e universidades paranaenses, numa pesquisa de campo inédita no país. E além do levantamento dos dados conjunturais do Comércio Varejista da Região Metropolitana, a SEIC passou a publicar mensalmente também a Pesquisa Conjuntural da Indústria, em conjunto com a Federação das Indústrias.

CENDI

O desempenho do Centro de Desenvolvimento Industrial - CENDI - deu-se basicamente em quatro setores. O Programa Nosso, que visa apoiar a indústria de fundo de quintal, atingiu 5.907 produtores cadastrados, 29 lojas em todo Paraná, 12.000 itens comercializados, e um faturamento recorde de Cz\$ 30 milhões no ano de 86.

O Programa de Paranaização identificou 535 produtos "paranaizáveis", conseguiu em 29 casos substituir o fornecedor de fora por um paranaense, em operações que somaram Cz\$ 41,8 milhões. Isto garantiu ao Paraná um adicional de Cz\$ 4,18 milhões em ICM, no ano passado. Já o Programa Nosso Coelho, destinado a promover a cunicultura estadual, obteve em 86 a implantação de 9 novas cooperativas, com 1.413 cunicultores, chegando a três dezenas de cooperativas e dois abatedouros-frigoríficos implantados.

O Programa de Microdestilarias aumentou de 34 para 57 as unidades implantadas no Paraná e durante o ano viu consolidar-se avanços tecnológicos como a extração do caldo de cana sem moendas, através do "difusor", bem como presenciou a solidificação gerencial das microdestilarias e a comprovação de suas vantagens econômicas, sociais e ecológicas, com a produção do litro de álcool a um custo de Cz\$ 3,10 o litro.

Tecnologia

Mantendo e melhorando seu apoio no campo da tecnologia às empresas, o TECPAR - Instituto de Tecnologia do Paraná - prestou nada menos que 623.993 serviços de análises laboratoriais as mais diversas,

visando a inspeção de produtos o controle de qualidade. Além disso o instituto fabricou 5.600.000 doses de vacinas anti-rábicas canina e humana e 65 milhões de tubetes de soros odontológico, fornecido à ceme.

Isto não inclui os 1.096 serviços de análise e testes de materiais metálicos fornecidos pelo Centro de Tecnologia Industrial Brasil-Japão, ou as 929 ações de apoio técnico e consultoria a empresas de metalmeccânica, as 51 consultorias a empresas de eletroeletrônica, as 4 produções de vídeo e os 1.042 ensaios de eletroeletrônica do CTI Brasil-Japão, subordinado ao TECPAR.

Também pode ser considerado apoio tecnológico o trabalho da Mineropar e do CEAG. A Mineropar desenvolveu programas de pesquisa e prospecção mineral nos setores de Ouro em Morretes, Campo Largo e Bocaiuva do Sul, Fluorita em Cerro Azul, Diamante em Ortigueira, Éstanho em Bocaiuva do Sul, Materiais Cerâmicos em todo Segundo Planalto, Ilmenita no Litoral Norte, Calcário na região de Sapopema.

A Mineropar realizou ainda centenas de análises gratuitas de minerais, distribuiu quase 1.500 mostruários de minerais, participou de cinco exposições e feiras, promoveu palestras em escolas e uma dezena de cursos de reciclagem para professores de Geografia e Ciências, distribuiu milhares de folhetos e informações técnicas, atendeu 348 empresas e pessoas interessadas em mineração, e assinou convênio com a SEIC, para criação da CPM - Coordenação de Produção Mineral.

Na área da tecnologia gerencial, o CEAG - Centro de Apoio à Pequena e Média Empresa - continua sendo o grande canal de irradiação de técnicas empresariais, com o apoio direto da Secretaria da Indústria e do Comércio. Nada menos que 10.667 empresários, de 3.773 empresas, receberam cursos de capacitação gerencial, cursos de treinamento dirigido ou foram diretamente orientados, em suas empresas, para solução de problemas específicos e garantia da sua subsistência.

MARMELADA NO COUNTRY

A Comissão Julgadora do concurso de fantasia infantil do Country Club cometeu dois erros na premiação: 1º - Com o Bloco Fofotele, ao dar o troféu originalidade, sendo que o mesmo concorreu em luxo. A encarregada do bloco devolveu o troféu para a direção do Clube. 2º - Com a dupla Sheron e Karin que recebeu um troféu especial, depois da Comissão julgadora ter anunciado que a mesma havia conquistado o primeiro lugar na categoria luxo. As mães das meninas também devolveram o troféu para o clube. Dizem os conhecedores que é normal este tipo de ocorrência no Country Clube, pois todos os anos tem problemas no concurso de fantasia infantil.

Um sócio revoltado

TRAGÉDIA: ESTUDANTE MORRE NO BAILE

Uma tragédia que resultou na morte do jovem Marcelo Humberto de Moura Calça, 19 anos, enlutou a última noite do carnaval de Foz do Iguaçu. Ocorreu por volta das 03:00 horas de quarta-feira de cinzas quando o Floresta Clube estava superlotado. Derrepente Marcelo sofreu uma queda na escadaria ao sair do clube tendo morte quase imediata. Em seguida o jovem foi levado para o Hospital Itaipu, que divulgou ter Marcelo ingerido grande quantidade de lança-perfume juntamente com bebida

alcoólica. Ao cair o jovem teve fratura de crânio. Aparentemente a morte teria sido causada pela fratura, mas os legistas da 6ª SDP mandaram amostras de material para exame em Curitiba. Dentro de 15 dias será ou não confirmada a morte por ingestão de lança-perfume.

A jovem vítima residia na avenida 04, quadra 61, casa número 03, da Vila "A" de Itaipu. Estudava fora e estava passando as férias na cidade. Foi velado em casa e sepultado na tarde de quarta-feira de cinzas.



Nosso Tempo é uma publicação da Editora Liberação Ltda. CGC Nº 76.361.767/0001-36

Redação e administração: Rua Edmundo de Barros, 830 - Fone: 72-1738 - Foz do Iguaçu - PR

Diretores proprietários:

Aluizio Palmar

Juvêncio Mazzarollo

Editores:
Elson Faxina
Noemi Osna

Representante em Cascavel
FENIX
Av. Brasil, 2318
Edifício Treviso
salas 205/206
Fone (0-452) 24-3939

Medianeira:
Rua Paraguai, 2029, próximo ao Fórum

Nossos representantes:
SÃO PAULO
Praça Osvaldo Cruz, 124 - 11º
tel 288-9944

RIO DE JANEIRO
Rua Senador Dantas, 117 - Cj
606/607 - tel 240-5400

CURITIBA
Praça Zaccarias, 80 - 7º
Cj. 708 tel 223-9524

PORTO ALEGRE
Av. Borges de Medeiros, 340
Cj. 95 - 25-4774

BRASILIA
SBS - Edifício Verano IV - sala
310 - 22 - 3103

Distribuição em Curitiba:
J.P. Distribuidora, rua Lourenço, 174
- Fone: 232-2035.

Operador de computador:
Clari Garcia de Freitas
Diagramação e Arte:
Reciel Rocha
Técnico em Foto-Mecânica:
Wanderley A. Pochay

Impresso em Oficina própria na Av. Costa e Silva, Parque Presidente - Foz do Iguaçu - PR.



PSIU

HOLOCAUSTO DIÁRIO

REBÚ NA POSSE

Álvaro Dias já decidiu fazer de sua posse uma grande festa popular. Vai trocar os amplos salões do Palácio Iguacu por um palanque próximo da sede do governo e pretende oferecer uma ampla festa, com atrações diversas, inclusive grupos folclóricos, bandas de música, etc. A festança é pro dia todo.

DEU RORATO

Dessa vez o vereador Claudio Rorato conseguiu. Foi eleito presidente da Câmara por nove votos contra seis conseguidos pelo seu adversário Alberto Koelbl. Até agora ninguém sabe quem saiu fortalecido dessa eleição - Dobrandino, o "grupão" ou o próprio Rorato. Uma coisa é certa, a escolha do candidato do PMDB para suceder Dobrandino vai dar muito pano pra manga.

VASCULHANDO LIXO DO PASSADO

Para o mal de todos e a infelicidade geral da Nação, quem está com uma bola sem tamanho é Delfim Netto. Dada a bananeira que a Nova República plantou em matéria de política econômica e financeira, quem é que ressurgiu como um oráculo que se faz ouvir por todos os meios? Ele - Delfim Netto, que dispensa comentários sobre o que já representou para este país adético. O que esse homem tá falando grosso e o que há de órgão da grande imprensa dando-lhe espaço é de fazer defunto se arrepiar. Sem mover um palito em defesa dos fiascos da Nova República, e olhando para o futuro, é preciso que os brasileiros deixem de vasculhar sarcófagos em busca de analgésicos para as dores do momento presente. O desenterro de Delfim está naquela linha babaça dos que, no desespero e na imbecilidade, começam a dizer-se com saudade da ditadura militar. Se o país precisa buscar nesse lixeiro do passado algum comando para seus destinos, melhor que se declare então colônia do Suriname, ou qualquer coisa nessa linha.

No Fórum Internacional para Redução e Eliminação das Armas Nucleares realizado em Moscou em fevereiro e que reuniu personalidades do mundo todo e de todos os setores (cientistas, atores, escritores, etc), o Comitê dos Médicos da Grã-Bretanha apontou um chocante holocausto ao acusar que, a cada três dias, morrem no mundo 120 mil crianças, vítimas de causas evitáveis. Esse número corresponde ao dos mortos feitos pela explosão da bomba atômica em Hiroxima. E o referido Comitê acusou ainda que, também a cada três dias, são gastos no mundo 7 bilhões de dólares em investimentos militares, o que daria 58 mil dólares para cada uma daquelas 120 mil crianças mortas (a cada três dias) no mundo por causas evitáveis.

VERGONHA NACIONAL

Está praticamente pronta a reedição de **Brasil nunca mais**. Trata-se de uma coleção com 12 volumes e sete mil páginas contendo casos de tortura e analisando o comportamento da

repressão no país. São fatos inéditos do recente passado político brasileiro. Os editores catalogaram 17.422 casos de pessoas indiciadas, denunciadas e condenadas no período em que os militares mandaram e desmandaram neste país. Deste total de pessoas que passaram pelos porões da repressão, 1.843 denunciaram torturas perante a Justiça. O aparelho repressivo utilizou polícia civil, policiais-militares, oficiais das FFAA, escrivães e juízes num total de 40 mil. Os autores de **Brasil nunca mais** catalogaram também o uso de 285 tipos de tortura no país.



CAMISINHA NELES

Nos dias que precederam o carnaval, a Riotur distribuiu um panfleto, escrito em vários idiomas, explicando aos turistas como se prevenirem da AIDS. O panfleto depois de alertar os turistas que o Brasil é o segundo país do mundo em incidência da doença, aconselhava as pessoas a evitarem relações ocasionais e procurar usar sempre a **camisinha**.

FUNDAÇÃO

O Presidente da Fundação Cultura, Ildo Sherler demonstrou muita competência e dedicação durante o período momesco. Durante cinco dias ele esteve presente em todos os cantos da cidade onde havia folia. As vezes acompanhando o Rei e a Rainha de Momo, outras vezes sozinho. É uma pena que a Fundação não tenha verba para bancar eventos culturais de cunho popular como o carnaval.

Vinde a mim, vós que estais sobrecarregados, que eu acrescentarei uns quilinhos a mais!



RESTAURANTE ANTONIO MARIA

Os melhores vinhos portugueses com o melhor bacalhau à portuguesa. Experimente o bacalhau ao bafo e ao forno. E aquela pizza da melhor massa com o chopp mais gelado da fronteira.



Av. Jorge Schimmelpfeng, 648
Fone 74-3388 -
Foz do Iguacu

FILTROS

OZONIZADORES

Consertamos todas as marcas
Vendas de filtros novos
Pronta-entrega
Fone: 74-2269
Rua Almirante Barroso, 649
Foz do Iguacu-Pr.

Eletrônica TV Som

Consertos de TV em cores e preto e branco -
rádios e som em geral -
Transcodificamos Vídeo Cassete
Confira nossos serviços
Atendemos também a domicilio
Rua Rio Branco, 517
Fone: (0455) 72 2182
Foz do Iguacu - Paraná

VEDDY ALTOVA

1035

A ÚNICA QUE REDUZ E AMPLIA

EXCLUSIVIDADE

wadipal

O MAIOR CENTRO DE COPIAS DA REGIÃO

AV. BRASIL, 805 74-2166

Um pouco da sua vida está ligada a

FM ITAIPU

O SOM PARA TODOS

Rua Nereu Ramos, 99
Fones: 73-3663 - 73-3448

Foz do Iguacu - Paraná
24 HORAS NO AR



BORRACHARIA PELE

Consertos de qualquer tipo de pneus
Segurança e rapidez

Av. Jorge Schimmelpfeng, 440 Fone: 74-1303
Foz do Iguacu - PR

wadipal

SEMPRE PRESENTE EM TODOS OS EVENTOS DE NOSSA CIDADE



PSIU

ANIVERSÁRIO DO PLANO CRUZADO

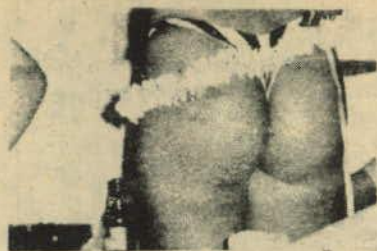
O Brasil cumpriu, dia 28 de fevereiro, o doloroso dever de celebrar, de calças na mão e chapéu entre as pernas, o primeiro aniversário do Plano Cruzado, solenidade à qual o homenageado - o cruzado - se recusou a comparecer, por vergonha do seu antecessor - o cruzeiro. É que na ocasião seriam repetidas frases da antologia da Nova República como: "Hoje iniciamos um programa corajoso, coerente, que terá um êxito indiscutível" (Funaro, em 28/02/86). Ou: "Vai surgir um novo país, sério, do trabalho, do progresso, sem a mentalidade do golpe, da esperteza e da especulação" (Sarney, em 07/03/86). Ou ainda: "Tenho esperança de que este plano dê certo. O plano é extremamente inteligente" (Delfim Netto, em março de 86). E mais: "Eu zero o déficit público" (Funaro, maio de 86). Ou também: "A partir do plano da inflação zero..." (Aluizio Alves) Outra: "Não vai faltar nada; existem estoques reguladores" (Funaro, 02/03/86). E quando alguém lembrasse a frase "tem que dar certo", outro ironizaria: "Tinha..."

FOME - PATRIMÔNIO NACIONAL

"Dívida se paga com dinheiro, não com a fome do povo", disse Tancredo Neves, numa frase de efeito que seria repetida frequentemente por Sarney. Bem, e agora, Brasil em moratória e tudo o mais, com o que será paga a dívida externa, se nem a fome do povo brasileiro salda qualquer compromisso? Antes havia fome

e também dinheiro para pagar ao menos parte dos juros da dívida, mas agora restou só a fome, porque dinheiro não há mais. Será que os credores internacionais aceitarão pagamento em fome? Cada banco credor do Brasil receberia, a título do serviço e da amortização da dívida brasileira, um número de famintos a ser negociado via FMI. Mas haveria uma dificuldade interna: O povo faminto não aceitaria a transação, achando que, uma vez suspenso o pagamento em dinheiro, ele não teria mais a obrigação patriótica de passar fome. "Ou se paga a dívida e se passa fome, ou não se paga e se come", pensaria o povo, gerando mais um impasse sem saída.

SAMBA ENREDO EM DESTAQUE



CAPRICHOSOS DE PILARES

Eu Prometo...

(Evandro, Naldo e Toninho 70)

Estou cansado de ser enganado
Papo furado e demagogia
Não vão encher (o quê?)
A minha barriga vazia
Espero da Constituinte
Em minha mesa muito pão
Uma poupança cheia de cruzados
E um carnaval com muita paz no coração

(Bis) Vou deitar, rolar, pular feliz

Essa é a vida que eu sempre quis

Vamos, meu povo, Democracia é participar
Vote, cante, grite. É tempo de mudar
Quem vive de promessa é santo
E eu não sou santo, meu senhor
Seu deputado, eu votei
E agora posso exigir
Quero ver você cumprir
Seu lero lero, bla bla bla
Conversa mole, isso aí
É papo pra boi dormir

Ajoelhou, tem que rezar

Não quero mais viver de ilusão

(Bis) Você prometeu

Agora vai ter que pagar

Não vai me deixar na mão

ENTREVISTA (exclusiva) COM RONALD REAGAN

- Seu nome completo, por favor?

- Ronald Reagan, mas pode me chamar de Rô.

- É verdade que quem governa os EUA, de fato, é a senhora Nancy?

- Isso é conversa de inglês, por falta de assunto. Se Nancy governa os EUA não sei. Eu é que não governo. Viu esse escândalo do Irangate? De qualquer forma, eu sou governado pela Nancy. E daí?

- O senhor também acha a Nancy tão burra quanto a Margaret Thatcher?

- More or less...

- Câncer o senhor já tem, não é verdade?? E de Aids, como vai?

- Olha, estou convivendo razoavelmente bem com o vírus



da referida. Por enquanto ele só está fazendo umas incursões de reconhecimento do meu organismo. Tenho medo de que ele decida me pegar justamente no meu ponto mais fraco: a cabeça.

- Thank you.

- Belzeba, como estão as conversações de paz entre Deus e Satanás para uma aproximação entre o Céu e o Inferno?

- Há um impasse, Beirão. Deus está impondo a condição de que Satanás retire seu apoio à política econômica da Nova República do Brasil.



Mas que tá legal, tá. Imoral. Muito imoral.

VAI PINTAR SUA CASA?



Consulte nossos preços
Tintas imobiliárias e automotivas
Tudo em complementos p/ pintar

DUAS LOJAS PARA MELHOR SERVIR

Auto Color Tintas
Rua Almirante Barroso, 29-A
Fone: 74-3091
Próximo a rodoviária
Foz do Iguaçu - Pr

Condor Tintas
Rua Osvaldo Cruz, 987
Fone: 73-1588
Vila Portes
Foz do Iguaçu - Pr

PROMOÇÃO 20% DESCONTO

PAPEL DE PAREDE

TECIDOS

CORTINAS

TAPETES



WALLCO-TEX

Papel de Parede e Tecidos de Classe

AV. JOSÉ MARIA DE BRITO, 931 FONE: 73-3429 (próximo ao Gelinho)

RADIOGRAFIA DA POPULAÇÃO DE SÃO MIGUEL DO IGUAÇU

(Estudo feito por Lígia C. Mendonça,
da Secretaria de Estado da Saúde e Bem-Estar Social)

A população total do município, estimada para 1987, é de 34.988 habitantes, sendo 61,6% na zona rural e 38,4% na zona urbana, segundo projeção do Iperdes, com base no Censo/80.

Durante a década de 70/80 a região apresentou intenso crescimento demográfico em razão da construção da hidrelétrica de Itaipu, que atraiu milhares de migrantes. O Censo de 1980 indicava que, naquele ano, 42,6% da população de São Miguel do Iguaçu não era natural do município, mas havia migrado para lá entre 1970/80. Para a década atual (80/90), estima-se um ritmo bem menor de crescimento da população, tanto pela diminuição da migração como pelo acréscimo nas coeficientes de natalidade: em 1980 o número de nascimentos por mil habitantes era de 28,32, enquanto em 1984 passou para 16,28.

A distribuição da população por sexo e faixas de idade devem merecer atenção diferenciada por parte dos serviços de saúde, devido a suas características biológicas e sociais.

Por exemplo, a população de mulheres entre 15 e 49 anos em idade fértil deve merecer dos serviços de saúde orientação e acompanhamentos para o uso adequado dos meios anticoncepcionais que as pessoas escolhem.

As crianças menores de um ano exigem atenção mais frequente, acesso às vacinas e acompanhamento pediátrico do que as crianças maiores e que já estão mais resistentes às doenças.

A população idosa apresenta problemas de saúde específicos e deveria merecer atenção para o controle da pressão alta, da obesidade, da diabetes, etc. Os trabalhadores rurais estão mais expostos a certos riscos de trabalho, como acidentes, picadas de cobras, intoxicação por agrotóxicos. Por isso, é importante se conhecer quantidade de pessoas em cada situação para exigir serviços com capacidade para dar atendimento de boa qualidade a todos.

Deve-se lembrar, também, que a maior parte da população já contribui há anos com impostos e taxas de vários tipos para o orçamento do Estado e da Previdência Social. Portanto, tem o direito de ser bem atendida quando necessita de cuidados para manter ou recuperar a saúde.

Renda familiar

Os dados do Censo de 1980 indicava que 49,4% das famílias residentes em São Miguel do Iguaçu tinham renda mensal familiar de até dois salários mínimos, o que significa um poder aquisitivo muito baixo, insuficiente para enfrentar as necessidades básicas da família. Entre dois e cinco salários mí-

nimos mensais havia 32,3% das famílias. No total portanto, 81,7% da população vive com renda familiar inferior a cinco salários mínimos mensais. Lembrando que os problemas de saúde são mais graves quando faltam condições satisfatórias de alimentação, habitação, saneamento básico e lazer, conclui-se que essa grande parcela da população (cerca de 28.600 pessoas), em 1987, precisa ser atendida com prioridade pelos serviços públicos de saúde. Além disso, é fundamental melhorar a distribuição da riqueza social (salários, bens e serviços), que, em nosso país, nas últimas décadas, foi se concentrando cada vez mais e provocando graves injustiças sociais. Enfim, para garantir a saúde e evitar as doenças é preciso garantir melhores condições de vida e de trabalho a todos.

Doenças e mortes

Para conhecer os problemas de saúde de uma população, pode-se conversar com as pessoas, pesquisar em fichas de consultórios e hospitais ou examinar os atestados de óbito.

A Secretaria de Saúde (SESB) fornece todos os anos essas estatísticas, tiradas através dos atestados de óbito, e apresenta os indicadores de mortalidade.

Assim, vê-se, por exemplo, que em 1984 foram registradas 118 mortes no município, sendo 19 delas crianças menores de um ano. Então, a mortalidade infantil corresponde a 16,1% do total das mortes. Nos países desenvolvidos só 2% das mortes são de crianças menores de um ano.

Em primeiro lugar nas causas dessas mortes estão os problemas surgidos no período perinatal (dificuldade de respiração do bebê, baixo peso, problemas no parto). Muitas dessas mortes poderiam ser evitadas mediante melhor assistência à gestante durante o pré-natal,

na hora do parto e nos serviços de berçário.

Em segundo lugar estão as doenças infecciosas - quase sempre são mortes causadas por diarreia ou sarampo. É preciso, pois, discutir o que causa essas doenças e o que fazer para evitá-las.

Em terceiro lugar aparecem os problemas respiratórios, quase sempre uma pneumonia. Se a criança for fraquinha, desnutrida, ela não consegue resistir a uma diarreia ou pneumonia.

Há que discutir, então, o que é preciso fazer para aumentar a resistência das crianças? Será que os serviços de saúde orientam todos os pais para prevenirem e cuidarem logo de uma diarreia e de uma infecção respiratória? Existe facilidade para internar uma criança que já está com diarreia grave ou pneumonia?

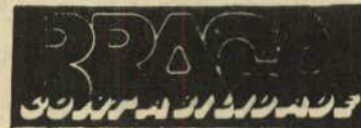
Principais causas de morte em menores de um ano em São Miguel do Iguaçu (1984, de origem no período perinatal, que começa na 28ª semana de gestação e termina no 7º dia após o nascimento - 52,6% das mortes, doenças infecciosas e parasitárias - 21%; doenças do aparelho respiratório - 10,6%; anomalias congênitas - 10,6%; doenças mal definidas - 5,2%.

Principais causas de mortes em todas as idades no mesmo ano de 1984, doenças do aparelho circulatório - 28,8%; mal definidas - 17,8%; causas externas - 14,4%; neoplasma (câncer) - 13,5%; perinatal - 8,5%; doenças do aparelho respiratório - 6,8%; doenças infecciosas e parasitárias - 6,8%; outras - 3,4%.

Desse total de mortes (118), verifica-se que 78 (66,1%) são do sexo masculino e apenas 40 (33,9%) do sexo feminino. Como pólo de intensa migração, realmente a população masculina é maior do que a feminina, mas deve-se considerar a hipótese de óbitos femininos sem registro oficial.



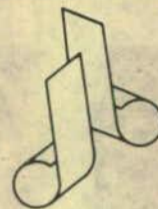
NOSSO TEMPO
FONE 72-1738



BRAGA
Contabilidade S/C Ltda.

Escritas Contábeis, Fiscais, Contratos, Organização de Empresas,
Imposto de Renda Pessoa Física e Jurídica

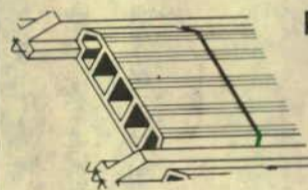
Rua Rio Branco, 345 - Sala 3 - Fone (0455) 74-1818
Caixa Postal 608
85.890 - FOZ DO IGUAÇU - PARANÁ



Lajes de bona

AGORA EM FOZ DO IGUAÇU.
Fabricação

própria de lajes para forro e piso.
Bloquetes, muros
pré-fabricados, artefatos
de cimento em geral



Avenida Juscelino Kubitschek, 600 (ao lado do Grestil)
Fone 73-4030. Foz do Iguaçu

Elegância para a gurizada é com

HIKARI

PREÇOS ESPECIAIS
VENHA
COMPROVAR



Av. Brasil, 793 Foz do Iguaçu - Pr

A moda infantil
Enxovais, calçados
e artigos para presentes



A PERFEIÇÃO GRÁFICA
NO DETALHE

LATINA GRÁFICA E EDITORIA LTDA

Av. Costa e Silva, 3025
FONES: 74 1852 e 73-4770

MECANICA 4 RODAS



Mossane e Mossane Ltda.
Oficina especializada em FIAT
e Volkswagen c/ Borracharia,
Chapeação e Pintura, Guincho
à disposição.

Rua Portinari c/ Fagundes Varela nº 220, Vila Postes
Fone (0455) 73-5419 - Caixa Postal 858
85.890 - Foz do Iguaçu - Paraná

Eletrônica NAIPI Ltda.

CONCERTO DE TV A CORES E PRETO E BRANCO
SOM EM GERAL
COMPRA E VENDA DE TV. USADAS

Na compra ou no concerto no valor acima de Cz\$ 500,00 tem direito a um cupom que concorre a 5 prêmios da ASTEL

RUA MAL. FLORIANO PEIXOTO, 565 - SALA 04
CX. POSTAL 1347
FONE: 72-1763

FORNECE ORÇAMENTOS VERDADEIROS E
GRATUITOS

Carnaval

GRESFI

GRESFI mostrou neste carnaval que é um clube dos mais animados. Decorado com motivos futebolísticos, numa homenagem ao esporte mais popular do Brasil, o GRESFI mostrou que não nega a tradição. A banda Caribe Show foi um espetáculo a parte. Ela veio de Lageado (RS) e animou os foliões com músicos de primeira. Destaque especial para o Rei Momo do Clube, Renato Zanon Rentz, para a Rainha Meire Cristina e as lindas princesas. Eles transmitiram energia positiva aos seus súditos durante as 4 noites. Excelente o serviço de bar, que brindou os foliões com serviços de primeira e nota dez para o presidente Alípio Souza Neves, que promete muitas novidades para o próximo ano.



COUNTRY



Carnaval

CLARA GUERREIRA

Quem não acreditou dançou. Ou melhor não dançou, pois quem esperou duas horas sambou e cantou junto com os integrantes da Escola de Samba Clara Guerreira. Belíssimo e contagiante o samba-enredo de Paquinha, Pedrão e Edson. A massa vibrou e sambou no asfalto da avenida JK. Bateria muito boa, bem afinada e a rapaziada com muita boa vontade. Se fosse para dar nota a bateria ficaria com a maior. Mas as alas das baianas e das passistas deixou saudade e mostrou que é possível botar uma escola de samba nas ruas de Foz do Iguaçu. Foi uma pena que desfilou tão rápido, poderia ter feito mais evoluções. O enredo foi bem desenvolvido apesar das dificuldades típicas do pionicismo. Mas as quatro estações saíram direitinho. Quanto aos destaques, vale dizer que foram prejudicados pela rapidez do desfile. Excelentes os puxadores do samba, que souberam empolgar a massa cantando com o coração.

Quem não acreditou e foi embora devido ao atraso perdeu um belo espetáculo. E olha que mais de duas mil pessoas deixaram a Jk antes de começar o desfile.



LAJES *Produto de concreto com alta qualidade. Atendemos toda a região bem como Paraguai e Argentina. Fabricamos lajes de piso e forros, blocos, mourões, palanques, calçadas, tanques, bancos, caixas d'água, meio-fio, etc.*

PATAGÔNIA

Avenida Brasil, 1679
Fones: (0452) 64-1192 e 64-2085
MEDIANEIRA - PR.

DETETIVES

Fazemos investigações em todo o território nacional. Seja qual for seu problema, resolvemos por você.

TRATAR PELO FONE 74-3212 - ADJACI

matiz ESTAMPARIA

O endereço certo da serigrafia
Camisetas promocionais, escolares e esportivas
Adesivos, cartazes e flâmulas
Materiais e equipamentos para serigrafia e confecção de matrizes

CONFIE EM QUEM ENTENDE

Rua Almirante Barroso, 1121 - Fone 72-1490
Foz do Iguaçu - PR

AR CONDICIONADO PARA AUTOMOVEIS

Gelauto

A MARCA DA NOSSA TERRA

Flamboyant

Restaurante Chopparia

- Especialista em frutos do mar
- Serviço internacional a La Carte
- Pizzaria e o melhor chopp da fronteira com música ao vivo

Rua Edmundo de Barros, 391, esquina com Mal. Dondoro
Fone: 72-1595 - Foz do Iguaçu-Pr.

BOATE DO Rafahin®

★★★★ HL

- O melhor som da região
- Executive Bar
- Aberto de segunda a sábado a partir das 22:00 horas

Br 277, Km 727 - Fone: 73-3434 - Foz do Iguaçu-Pr.



motel PLAY TIME

GRUPO GALLI

- | | |
|-------------------------------------|---------------------------------|
| Suites Triples - 03 camas | - 02 TV c/ Controle Remoto |
| - Teto Solar c/ Controle Eletrônico | - 03 Canal de Vídeo Cassete |
| - Cama Giratória | - 06 Canal de Som Estéreo |
| - Colchão D'água Térmico | - Vídeo Game |
| - Piscina c/ Hidromassagem | - Painel de Controle Eletrônico |
| - Sauna | - 02 Geladeiras |
| - Pista de Dança | - Restaurante 24 horas |
| - Luz Rítmica em Gas Neon | - Churrasqueira |

Foz do Iguaçu-Pr.

Avenida Costa e Silva, 3826 Fone: (0455) 73-5612 (PB X)



Pista de dança
Música ao vivo



A mais central casa noturna de Foz do Iguaçu



Villa Romana Saunas FOR MEN

Hidromassagem - Sauna seca - Sauna úmida - Fisioterapia e massagem - Ambulatório - Música ambiente - Executive Bar - Coffee Shopp - Scott Girl e amplo estacionamento privado (de 2ª a sábado)

Parque residencial Ouro Verde - Fone (0455) 74-3366 - Foz do Iguaçu.



BOLICHE - CHOPARIA -
PIZZARIA

Venha passar horas agradáveis conosco.
Um lugar saudável para o seu lazer e família

Rua Espanha, 54 - esquina com av. JK.
Fone: 73-1881 - Foz do Iguaçu-Pr.

NESTA TERRA VOCE
TEM MAIS FELICIDADE



Luciana faz show erótico no Relax Center. Não quis brincar o carnaval e preferiu acampar em Santa Terezinha de Itaipu. Ao lado do lago, naquela beleza que é a praia artificial.



G ostosura !



Oln'eu af, olha eu af



Eta só!



Iscais do Sarney arrependidos



Essa é minha. Ninguém tasca, eu vi primeiro



Virou



Bum-bum - paticumbum-prugurundum



Tô que tô



A DO LAZER E DO PRAZER



Quem disse que em Foz não tem topless. Ela meteu o peito na folia e botou pra ebrar!



Mais de dois mil foliões na terceira pista da avenida Jk



Na birosca que você vai ser feliz



Será que é mulher, será que ela é homem. Cuidado com o silicone



Quem eu levo pra casa



Em Foz também tem. Elas participaram da folia e soltaram a franga



Tera bumbum de fora pra xuxu



Vira, vira



Que tititi é esse

RESTAURANTE BAR
Peixes, camarões, siri, carne, frango, etc.

tapiri

PROMOÇÃO
 Hora Feliz - De 2ª à 6ª feira das 18 às 20 horas
 Coquetéis grátis - aperitivos salgados com 50 por cento de desconto

MÚSICA AO VIVO DE 5ª A DOMINGO
 Rua Patrulheiro Otremba, esq. com Rui Barbosa (Atrás do Hotel Continental Inn) Foz do Iguaçu - PR.

DANCING DAYS

DISCOTEQUE TRÊS PISTAS DE DANÇA
 SERVIÇO DE BAR
 SOM AO VIVO

Todos os sábados e domingos a partir das 15 horas
 Rua Canindé, 576 - São Francisco - Foz do Iguaçu - PR

CHURRASCARIA SULINA

- O melhor churrasco da região
- Atendimento requintado
- Ambiente extremamente familiar

Br 277 (Em frente ao Hotel Samambaia, saída para Cascavel)
 Fone: 73-1830 - Foz do Iguaçu-Pr.

TREVÃO

- Passe os melhores momentos divertindo-se no TREVÃO
- Som ao vivo todas as quartas, sextas, sábados e domingos
- O maior e melhor salão de molas do Paraná

O endereço certo do melhor som, Jardim Jupira, próximo ao Trevo da Ponte da Amizade

RELAX CENTER

Saunas for men

Vários shows por noite
 Piscina ao ar livre
 Música ambiente
 Executive Bar

Vídeo
 Scott Girl
 Fisioterapia
 Massagem

73-5219 Av. Paraná, 390 - Foz do Iguaçu - Paraná

Karaoquê Pirâmide

Passe horas agradáveis na companhia de lindas garotas, música e show ao vivo
 Refinaos drinks e um microfone a seu dispor para você cantar

Rua Marechal Floriano, 500
 Fone 74-3989
 Foz do Iguaçu-PR

BOYTE E PISCINA J. I.

Piscina ao ar livre
 Executivos Bar
 Shows todas as noites
 Scott Girl
 Estacionamento privado

Rua Paris, a cem metros do Ginásio de Esportes - Fone 73-1225
 Foz do Iguaçu-PR

ARUANA RESTAURANTE

CHOPARIA E PIZZARIA



Atendimento Personalizado

Av. Paraná Nº 372 - ao lado do Hotel Continental Inn
Fone: 73-3525/73-4903 - 85.890 - Foz do Iguaçu - Paraná



sol
hotel

Turissol

AGÊNCIA DE TURISMO
DOMARESKI LTDA.

Translados Argentina, Paraguai,
Reservas Hotel, Excursões,
Passagens Aéreas, Marítimas e Terrestres

TV A CORES — CAT. 3 ESTRELAS
90 APARTAMENTOS DE LUXO

Av. Brasil, 74 - Fones (0455) 74-3232 e 72-2370 Telex: (0452) 482 Dorna
Foz do Iguaçu - Paraná

AGUA NA BOCA
DRINK'S



A melhor casa noturna da região

* SHOWS DE SEGUNDA A SÁBADO
* ARTISTAS DE RENOME INTERNACIONAL
* A PARTIR DA 01:00 HORAS, STRIP-TEASE

Av. Brasil — em frente às Casas Pernambucanas

Academia Shazann
Karate — Shotokan
Prof. Márcio



Ginastica
Feminia Masculina
Musculação
Prof. Wanilso

Rua Patrulheiro Otremba
Fone 74-3200
Foz do Iguaçu - Pr.

Carnaval



Cleia Cecília numa pausa para descanso. Acampou no Floresta e só parou na madrugada de quarta-feira



Ciranda, cirandinha...



Olha o close



E o passarinho?



Rei Momo descuidou e Ildo Sherer (Presidente da Fundação Cultural) se atracou na bela Amália Ledeaux que reinou com muita graça e garra no carnaval iguaçuense



É Brincadeira



FEB presente



Olha o passarinho



Até você!

CONSTRUTORA
BRASÍLIA

CONSTRUÇÃO
INTELIGENTE

Rua Jorge Sanways, 469 2º andar - Conj. 203
Fone: 72.1151 Foz do Iguaçu - PR

wadipal

SEMPRE PRESENTE EM TODOS OS EVENTOS DE NOSSA CIDADE



Que peninha!



Quantos risos. Ó quanta alegria.



Roda cigana, levanta a poeira do chão



Leonir, Neli e Juraci. Trio maravilha



Ciganinha, ciganinha...



Ainda morro disso



É luxo so



Não vem que não tem

CAROLINA

PANIFICADORA E CONFEITARIA

Pães - Doces - Bolos e assados
Aceitamos encomendas - Atendemos aos domingos
e feriados até 21:00 horas

Rua 1º de Maio, 75 - Fone 41-1441
Santa Terezinha de Itaipu - PR

Moda Masculina
e feminina

Estilo social e
esportivo

Detalhe Modas

Sempre com os **Alta Classe para seu bom gosto** últimos lançamentos

Rua Almirante Barroso, 806, B, Fone: 74-1449



Comércio Internacional de Madeiras

Materiais de Construção
em geral

Madeiras brutas e beneficiadas,
caibros, ripas, forros, assoalhos,
roda-pés, meia-cana e vigamento
CONTA COM GRANDE ESTOQUE DE
PORTAS E MARCOS

TUDO PARA SUA CONSTRUÇÃO
ENTREGAMOS NO LOCAL DA OBRA

FONE: 73-4880



Casa das Meias

Meias de todos os tipos para
crianças, senhoras e homens
Malhas para Jazz e Ballet
Lingerie em geral - Anáguas e
Calcinhas - Cintas - Corpetes
- Cuecas e Soutiens
de todas as marcas
Preço de tabela

FONE 74-3021
Rua Almirante Barroso, 806
Foz do Iguaçu-Pr.

Bazar Sol Nascente

A LOJA QUE VOCÊ JÁ CONHECE

Agora chegou **Magazine Sol Nascente**,
com os melhores artigos da moda para
completar seu charme e elegância.

VÁ CONFERIR

AV. BRASIL, 920 E 730

ATENÇÃO

NOVO MÉTODO DE COMBATE ÀS FORMIGAS (Espécie lava-pés)

Elimine as formigas que infestam sua casa, principalmente a cozinha, usando novo processo de exterminação aplicado pelo técnico japonês Hisao Minekawa. Consulte sem compromisso pelo fone 74-3932, das 8 às 22 horas.



Depois eu conto



Hoje eu perco a barriga



Tesouro!



Eu não sabia que você existia



Vou deitar, rolar e pular feliz



Senti firmeza



Por cima da carne seca

Produza seu Visual, Gatinha!

CARUSO - Distribuidora da Abril Cultural para Foz do Iguaçu.

Av. J.K., 897 - Fone: 74-3831



Miauuuuu!

Capricho é a Revista da Gatinha

RESTAURANTE ABAJTE

Paella valenciana
Frutos do Mar
Peixes
Vatapá
Camarões
Caldeirada
Bacalhau
Carnes
Aves
Massas

COZINHA INTERNACIONAL

FOI CRIADO COM O
OBJETIVO DE SATISFAZER
SEU APURADO PALADAR

Rua Almirante Barroso, 893 Galeria Viela
Fone: 74'3084 Foz do Iguaçu - Pr.

SOMENTE PARA EXECUTIVOS
**SAUNA
PRIVE CLASSIQUE**

RESERVAS PELO

FONE: 73-3803



Piscina - Saunas - Lindas acompanhantes
Ambiente Seletto para Executivos

Rua Frederico Bernardo Zilio, 201 - Foz do Iguaçu - Paraná

Livraria e papelaria
NACIONAL
o novo papel da cidade

CONSULTE
NOSSOS PREÇOS

PROMOÇÃO:

LIVROS C/ 30% DE DESCONTO

MUDAMOS O NÚMERO DO
NOSSO TELEFONE

Estamos a Sua disposição
no número

(0455) 74 2485
Código DDD NOVO FONE

Carnaval

FLORESTA CLUBE

Naipi e Tarobá baixaram no Floresta que realizou um carnaval animadíssimo. O Clube da Vila "A" ficou superlotado com os foliões numa alegria só.



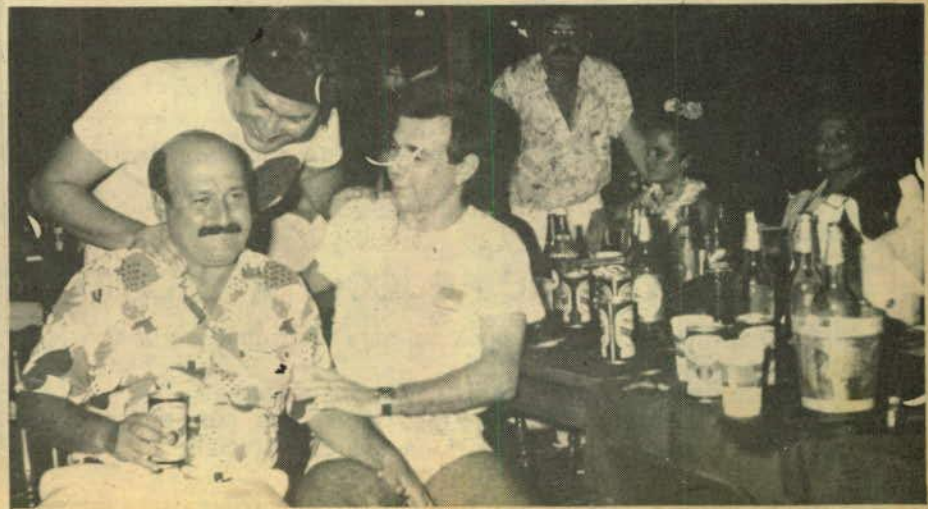
IPÊ CLUBE

O IPÊ CLUBE,, abriu suas portas este ano para um animado carnaval. Muito luxo e animação deram a nota durante as três noites. Enol Gonçalves recebeu com muita cortesia os foliões que foram até a Vila B de Itaipu. No final de cada noite foi servida deliciosa sopa à base de espinafre e bacon. Muito boa a orquestra Tropical Som. O concurso de fantasia infantil teve o seguinte resultado:
1º Anne Michele Dib - nove anos (90 pontos)
2º Susiane Maria Baez - cinco anos
3º Kelli Bernardete Padilha - oito anos



PARANÁ COUNTRY CLUBE

O Paraná Country Club, de Ciudad Presidente Stroessner, realizou um animado carnaval, com muitas mulheres bonitas e atendimento requintado. Valeu!





SOLAR IMÓVEIS

Cezar & Andrión Ltda. CRECI 3054

VENDE-SE

- 01 terreno bem localizado, na Av. JK., de 600m², com duas Lojas: uma de 84m², outra de 70m².
- 01 terreno de 15x30, situado a rua República do Líbano frente com o travão.
- 02 lotes a rua Carlos Gomes, vila Portes medindo 15x35 com área total de 1050m², (terreno de esquina).
- 01 lote na vila Portes, medindo 15x45, área total de 675m², com barracão de alvenaria, todo murado.
- 01 lote no Jardim Itamarati, Qdra. 16 lote 05 medindo 15x30 sem benfeitorias.

CASAS

- Casa medindo 140m², área total de 372m², c/03 quartos, sala cozinha, banheiro toda murada, na Rua Bento Gonçalves nº 35 Jardim Karla.
- Casa de Alvenaria c/02 quartos 01 suíte, sala, cozinha, banheiro, 02 quartos p/empregada, garagem e toda murada, medindo 180m² de construção, situada na rua Jardel Filho, no Jardim Porto Belo.
- 01 casa situada a rua Mato Grosso, Vila Maracanã, com 03 quartos, sala, cozinha e dois banheiros.
- 01 casa no conjunto Libra, com 03 quartos, sala cozinha e banheiro toda mobiliada.

Rua Marechal Deodoro,470 - Fone:(0455) 74-2320
Foz do Iguaçu - Paraná



COM. BRASILEIRA DE IMÓVEIS LTDA

CRECI-PR D-415

Rua Benjamin Constant, 38 - sobreloja - Edif. Banestado
Fone 74-1044 - Caixa Postal 270 - FOZ DO IGUAÇU - PARANÁ

IDAVILLE PARQUE RESIDENCIAL

Entrega em 90 dias.

Financiamento próprio,

Apartamentos com 2 quartos.

Local: Jardim Iguaçu

Aqui sua opção de escolha é maior

ESOANI PORTES - Corretores Associados S/C Ltda
Travessa Cristiano Weirich, 91 - Sala 214 - Edif. Metrópole
Fone: 74-3663 - Foz do Iguaçu-Pr - 85.890

RESIDÊNCIAS À VENDA

- Casa na Av. Paraná c/ 270 m² de área construída, com 4 dormitórios, 2 banheiros, 2 salas, copa, cozinha, garagem para 2 carros. (Aceita-se casa de menor valor ou carro no negócio).
- Casa no Jardim Itamarati, casa tipo colonial com 4 dormitórios sendo 1 suíte, banheiro social, sala de estar íntimo, cozinha com armários e pia inox, dep. de empregada, construída em excelente terreno amplo e todo gramado.
- Casa de alvenaria com área de 298 m² construída, sendo o terreno de 480 m². (16x30), contendo 1 suíte com 22 m² c/ ar condicionado e armário embutido, 2 dormitórios ambos com armários embutidos, banheiro social, living amplo para dois ambientes c/ 36m², com sacada, cozinha com azulejo decorado até o teto, dep. de empregada completo, área de serviço fora do corpo da casa c/ churrasqueira e lavanderia ou despensa, garagem para dois carros. (Aceita-se terras em Santa Terezinha ou São Miguel do Iguaçu-Pr.)
- Casa de Alvenaria contendo, 3 dormitórios, 1 suíte, 1 banheiro social, living, copa cozinha, despensa, área de serviço, garagem, terreno todo murado.

NEGÓCIOS

- Ponto comercial no centro, excelente para loja de pequeno porte.
- Saveiro ano 83, com roda de magnésio, direção esporte, suspensão alta e toca-fitas.

Terreno-o grande negócio do momento

- No perímetro central, excepcional para construção de fina residências edifício ou hotel.
- Dispomos de excelentes áreas na via das Cataratas.
- Ou consulte nosso arquivo, temos diversos, com metragem de até 170 mil m², em áreas residenciais e comerciais.

CRECI 2018



ADMINISTRAÇÃO IMOBILIÁRIA E
REPRESENTAÇÕES COMERCIAIS LTDA.

CRECI 1668-J

- VENDA** - Casa de alvenaria com 02 dormitórios (Uma suíte) - Sala - Copa - Cozinha - Garagem - Varanda - Dependência de Empregada - Área de Serviço - Churrasqueira - Piscina com equipamento completo - Canil, Terreno 1300 m² murado - Totalmente gramado - Casa excelente apresentação. Preço Ocasão: Valor Cz\$ 1.500.000,00 - Excelente localização.
- VENDA** - Terreno de esquina com 600 m². A duas quadras da BR 277 - Proximidades do Hotel Samambaia - Área Urbanizada - Jardim Residencial Imperatriz. Valor Cz\$ 80.000,00.
- VENDA** - Casa de Alvenaria com 80 m². Terreno 450 m² - 03 dormitórios - Sala - Copa - Cozinha - Banheiro - Terreno Murado, Anexo Área verde do loteamento - Jardim Santa Rosa. Proximidades da Vila "A" Itaipu. Preço de ocasião.
- VENDA** - Terreno para venda saída para Cascavel - Proximidades do trevo de acesso - Fundos Lago dos Cisnes. 6000 m².
- VENDA** - Apartamento em Santos-SP - Bairro do Gonzaga - Excelente localização - Sala - Cozinha - quarto - Dependência de Empregada - Garagem - Excelente preço.
- VENDA** - Dois terrenos: Rua Tibagi - Comercial Residencial - Campos do Iguaçu. Ideal para construção de supermercado - Anexo aos Conjuntos Libra I e II - 1070 m².
- Chácara formada com 47.000 m² com lago - Piquetes para criação e manejo de gado - pastagem - pomar - área cercada. Casa para caseiro - granja instalada p/ 600 aves. Região das Três Lagoas. Saída para Cascavel.
- Casa na rua Guaíba - Alvenaria - 03 Dormitórios - Sala - Copa - cozinha - Área de serviço - Banheiro - Varanda - Garagem - Terreno totalmente murado liberada para venda sem inquilino. Troca por imóvel em Balneário Camburiú Apartamento Freguesia de Jacarepaguá-Rua Joaquim Pinheiro-03 dormitórios - Sala - Copa - Cozinha - Banheiro social - Banheiro privativo (suíte) - varanda - Condomínio contendo - Bosque - Churrasqueira - Piscinas - Play ground - Quadras polivalentes - Localização: Proximidades do Autódromo de Jacarepaguá-Rio de Janeiro. Valor Cz\$ 350.000, - Transfere saldo devedor prestação Cz\$ 1.086,00.

ANUNCIO

A Impacto-Administração Imobiliária Ltda., necessita de imóveis de padrão médio para locação, apartamentos e casas. Localização vilas e bairros e centro da cidade. Oferecemos garantia real de recebimento pois as locações são para empresas operantes na área de Itaipu. - Contatar com sr. Jaimir Fone: 74-1129 - 74-1848.

IMPACTO, NOVO ENDEREÇO
Fone (0455) 74-1129 - Res. 41-1121

Av. Brasil, 1300 - 2º andar - Sala 201 e 202.

Classificados

DOMINGOS DA SILVA

CORRETOR DE IMÓVEIS
CRECI 27.754

Tem a venda chácaras com 5.000 m², no Pilar Parque Campeste, próximo à BR 277 saída para Cascavel. Lotes no Jardim Porto Belo, próximo ao INPS. Lotes na Vila Portes. Lotes na Av. JK. Casas diversas, prontas para morar. 1 Monza SL7E Hatch, ano 82, pouco rodado. Rodas esporte, som, seguro total e alarme.

Fone: 73-3839

ABANDONO DE EMPREGO

Edir Maran Gover, portadora do CPF 026.793.889-68-PR., comunica que sua funcionária, Maria Procópio Belo, abandonou o emprego desde o dia 21 de janeiro de 1987, não comparecendo até esta data. Reiteramos seu comparecimento no prazo legal, sob pena de rescisão de contrato, conforme determina o artigo 482 letra I da CLT. Foz do Iguaçu, 07 de março de 1987.

VENDE-SE CASA

Vende-se casa de alvenaria, localizada no Conj. Libra II, com três quartos, sala, cozinha e banheiro. Preço Cz\$ 190.000,00 (cento e noventa mil cruzados). Aceita-se carro no negócio. Interessados tratar pelo fone 73-2836, ramal 496 em horário comercial, ou à noite pelo fone 73-2062 falar com C. Nepião.

GANHE ATÉ CZ\$ 36.450,00

Agora você poderá receber até Cz\$ 36.450,00 a partir dos próximos 90 dias, participando do sistema cooperativista da SIDAM. Faça como milhares de pessoas já o fizeram e ganhe um dinheiro extra em suas horas livres.

Escreva solicitando informações para SIDAM S/C LTDA.

Caixa Postal 2841 - CEP 01051 - São Paulo - SP

ABANDONO DE EMPREGO

Confecções Hoshimo Ltd^ª, firma situada à rua República do Paraguai, 630, Vila Portes Foz do Iguaçu, portadora do CGC 76.183.805/0001-80 comunica que sua funcionária Sirene de Souza, portadora da CTPS 97642 série 022, abandonou o emprego desde o dia 16 de fevereiro de 1987. Reiteramos seu comparecimento no prazo legal sob pena de rescisão de contrato, conforme determina o artigo 482 Letra I da CLT.

Foz do Iguaçu, 08 de março de 1987.

VENDO TRÊS CASAS

Vendo três casas vazias, madeira de lei, com três quartos, sala, cozinha, banheiro e garagem. Pintadas à óleo e sintekadas. Entrada independente e terreno com 500 m². Localizada à rua João Goulart, 33 quase esquina com Av. Costa e Silva, Parque Presidente. Interessados tratar com o proprietário pelo fone 72-1563.

ALUGO LOJA

Alugo loja, própria para exportação, com laje, duas portas na frente, uma porta lateral para depósito fundos; medindo 11 x 33 m., sito à Av. Carlos Gomes, próximo à Av. JK. Interessados tratar com o proprietário pelo fone 72-1563 ou diretamente no local.

VENDO DUAS CASAS

Vendo duas casas de alvenaria com três quartos, sala, cozinha, banheiro, garagem e área de serviço. Toda acarpitada. Terreno de esquina com 500 m², no asfalto da Av. Costa e Silva, 1959-69. Preço Cz\$ 700.000,00 (Setecentos mil cruzados). Aceito carro no negócio. Estudo contra proposta. Interessados tratar com o proprietário pelo fone 72-1563 em qualquer horário.

ABANDONO DE EMPREGO

Edir Maran Gover, portadora do CPF 026.793.889-68-PR., comunica que sua funcionária, Maria Procópio Belo, abandonou o emprego desde o dia 21 de janeiro de 1987, não comparecendo até esta data. Reiteramos seu comparecimento no prazo legal, sob pena de rescisão de contrato, conforme determina o artigo 482 letra I da CLT. Foz do Iguaçu, 08 de março de 1987.

VENDEDOR

Precisa-se de vendedor externo, que tenha carro próprio e boa aparência. Oferecemos ajuda de custo e comissão. Possibilidade de ganhar Cz\$ 15.000,00 a 30.000,00 mensais. Contatos pelo fone: 74-2898.

ABANDONO DE EMPREGO

Edir Maran Gover, portadora do CPF 026.793.889-68-PR., comunica que sua funcionária, Maria Procópio Belo, abandonou o emprego desde o dia 21 de janeiro de 1987, não comparecendo até esta data. Reiteramos seu comparecimento no prazo legal, sob pena de rescisão de contrato, conforme determina o artigo 482 letra I da CLT. Foz do Iguaçu, 06 de março de 1987.

ABANDONO DE EMPREGO

Confecções Hoshimo Ltd^ª, firma situada à rua República do Paraguai, 630, Vila Portes Foz do Iguaçu, portadora do CGC 76.183.805/0001-80 comunica que sua funcionária Sirene de Souza, portadora da CTPS 97642 série 022, abandonou o emprego desde o dia 16 de fevereiro de 1987. Reiteramos seu comparecimento no prazo legal sob pena de rescisão de contrato, conforme determina o artigo 482 Letra I da CLT. Foz do Iguaçu, 06 de março de 1987.

VENDE-SE

Vende-se uma casa de alvenaria, com três quartos, sala, cozinha e banheiro; localizada à rua Rio Grande do Sul, 375 - Santa Teresinha de Itaipu. Interessados tratar pelo fone 41-1346.

ASSEMBLÉIA GERAL ORDINÁRIA DA ASSOCIAÇÃO DOS EMPREGADOS DA ITAIPU BINACIONAL (BRASIL) - ASSEMB.

A Diretoria da Associação dos Empregados da Itaipu Binacional (Brasil) - ASSEMB pelo seu Presidente, no uso das atribuições que lhe confere o artigo 28 dos Estatutos Sociais convoca seus associados para a Assembleia Geral Ordinária, a realizar-se no dia 26 de março de 1987, no Floresta Clube - Vila "A" - Foz do Iguaçu, às 19:00 horas em primeira convocação e as 20:00 horas em segunda convocação para tratar os seguintes assuntos:

- Prestação de contas da Diretoria;
 - Eleição do Conselho Fiscal;
 - Plano Geral de Trabalho 1987.
- Foz do Iguaçu, 24 de Fevereiro de 1987.

ROBERTO HENRIQUE HELBIING
PRESIDENTE

ABANDONO DE EMPREGO

Confecções Hoshimo Ltd^ª, firma situada à rua República do Paraguai, 630, Vila Portes Foz do Iguaçu, portadora do CGC 76.183.805/0001-80 comunica que sua funcionária Sirene de Souza, portadora da CTPS 97642 série 022, abandonou o emprego desde o dia 16 de fevereiro de 1987. Reiteramos seu comparecimento no prazo legal sob pena de rescisão de contrato, conforme determina o artigo 482 Letra I da CLT. Foz do Iguaçu, 07 de março de 1987.

AGÊNCIA DE EMPREGOS GOMES

Se você precisa de empregada doméstica. Ligue para 72-1319 e faça seu pedido por telefone, ou à Av. Brasil, 555 (em frente a Kamalito).

MEDIANEIRA: BALCÃO DE EMPREGO VAI AJUDAR EMPRESÁRIOS E TRABALHADORES

Num município onde o potencial empresarial cresce de forma acentuada, em que a rotatividade de emprego é constante e, dessa forma, são grandes as dificuldades para colocação por parte do empregado e, de outro modo, os empresários muitas vezes percorrem diversos caminhos em vão para contratar a mão-de-obra necessária, a inexistência de um balcão de emprego provoca problemas sociais de certa gravidade. Medianeira faz parte desse contexto e vinha enfrentando uma série de problemas diante da inexistência de um serviço de intermediação eficiente capaz de suprir a demanda, colocando em contato empregador e empregado no menor prazo possível.

Com a instalação, pela Secretaria do Trabalho e Assuntos Comunitários, de uma extensão do SINE - Sistema de Intermediação de emprego - em Medianeira, deverá ser solucionada uma gama variada de obstáculos relacionados com o mercado de trabalho. O Balcão de emprego, que passará a funcionar junto à Prefeitura Municipal depois do carnaval - por ora os funcionários estão divulgando esse serviço de cadastramento e encaminhamento de mão-de-obra disponível junto às empresas de Medianeira - vai oferecer inúmeras vantagens, tanto ao empregador como ao

trabalhador. Vai assegurar ao trabalhador desempregado, por exemplo, um local específico, onde o mesmo possa encontrar, com exatidão, o número de empregos disponíveis no município.

Enquanto os empresários dos setores comercial e industrial terão acesso a um cadastro no qual conste o quadro de mão-de-obra disponível nas mais diferentes categorias profissionais, se verão atendidos os interesses da própria comunidade como um todo, uma vez que o balcão de dados contribuirá, de certa forma, para a diminuição do desemprego.

Mantido pela Prefeitura Municipal, o balcão de dados do SINE funcionará das oito às 12 horas, e das 13:30 às 17:00 horas. Os responsáveis pelo serviço de cadastramento e encaminhamento de mão-de-obra comunicam que qualquer pessoa desempregada poderá usufruir dos serviços do balcão de emprego, bastando, para tanto, que apresente na ocasião a Carteira de Trabalho, sendo que tal serviço será prestado gratuitamente à população interessada. O apoio dos empresários e operários é de suma importância. Os empregadores, portanto, não devem se furtar ao compromisso de colocarem as vagas disponíveis em suas empresas a serviço do balcão de emprego.

PREFEITO INAUGURA POSTO AVANÇADO DO BANESTADO EM MEDIANEIRA

Depois de uma espera de oito meses, a população de Jardinópolis, distrito de Medianeira, viu realizado seu sonho na manhã do último dia 23, ou seja, a reabertura de um posto avançado de um estabelecimento de crédito.

Jesde meados de junho de 1986, quando foi extinta a agência do Banco Nacional em Medianeira e, em consequência, também o posto avançado do banco naquele distrito, os moradores vinham sendo penalizados com a falta de um estabelecimento bancário onde pudessem realizar seus negócios, o que os obrigava a se deslocarem para a sede, distante cerca de vinte quilômetros, muitas vezes para resolver questões que não demoram mais que alguns minutos para terem solução.

Sensibilizado com esta situação, o Prefeito Adolpho Mariano da Costa, juntamente com a gerência local do Banestado e a própria direção do banco, gestiou junto às autoridades estaduais e federais a reabertura daquele estabelecimento, agora sob a responsabilidade do Banestado, para onde foram transferidas todas as contas dos cerca de 800 clientes do antigo posto avançado do Banco Nacional, quando da extinção da agência daquela casa de crédito em Medianeira.

O Prefeito Adolpho Mariano da Costa, ao inaugurar as instala-

ções do Posto Avançado, que funciona em sala anexa a subprefeitura de Jardinópolis, ressaltou a importância que o distrito tem para o município, dizendo que muitas obras serão realizadas ainda na atual administração, dentro de sua filosofia de governo voltada aos interesses da

população.

Além do prefeito Adolpho, participaram da cerimônia funcionários ligados ao banco, subprefeitos de Jardinópolis e Flor da Serra, vereadores e grande número de populares que prestigiaram, com suas presenças, mais esta conquista da administração Adolpho Mariano da Costa.

JUIZO DE DIREITO DA COMARCA DE FOZ DO IGUAÇU-PARANÁ

VARA D FAMILIA E ANEXOS

EDITAL DE CITAÇÃO DO RÉU COM PRAZO DE 20 (VINTE) DIAS.

O Doutor Luiz Sérgio Neiva de Lima Vieira, Juiz de Direito da Var de Família e Anexos da Comarca de Foz do Iguaçu, Estado do Paraná, na forma da Lei, etc..

FAZ SABER a todos quando do presente edital virem ou dele conhecimento tiverem especialmente o réu SEBASTIÃO RUBENS MARQUES, brasileiro, casado, atualmente em lugar incerto e não sabido, que por este Juízo s processam os autos de ação de Divórcio sob nº 703/85, contra si proposta por MARIA APARECIDA MARQUES, brasileira, casada, residente nesta cidade, cuja petição mereceu o seguinte r. despacho: Considerando que a data anteriormente marcada para audiência conciliatória é feriado, a redesigno para o dia 23 de abril de 1987, às 15:00 horas. Diligências necessárias. Eventual contestação deverá ser oferecida nesta audiência; para provável hipótese d revelia, nomeio Curador Especial, dr. Nelson Schimmelfeng, que deverá ser intimado para prestar compromisso e comparecer à audiência; Cite-se por edital o réu, como o prazo de vinte dias, de forma que decorram no mínimo 35 (trinta e cinco) dias entre a primeira publicação e a data da audiência; Notifiquem-se as testemunhas arroladas para comparecer a esta audiência. Intimem-se, inclusive curador especial e o Ministério Público, em 24.02.87. Luiz Sergio Neiva de Lima Vieira, Juiz de Direito. E fica a parte requerida advertida de que se não apresentar contestação a presente ação, presumir-se-ão como verdadeiros os fatos articulados na inicial. E, para que chegue ao conhecimento de todos é expedido o presente edital que será publicado a fixad na forma da lei. Dado e passado nesta cidade e Comarca de Foz do Iguaçu, aos vinte e quatro e fevereiro de mil novecentos e oitenta e sete. Eu, Empregada Juramentada que datilografei e subscrevi.

Luiz Sérgio de Lima Vieira Juiz de Direito

CRUCIOL

construtora e incorporadora

CONDOMÍNIO RES. PORTO BELLO

APRESENTA

- 2 Aptos. por andar
- 3 dormitórios
- 1 suíte
- 4º dormitório opcional
- Salão de Festas
- Salão de Jogos
- Sauna
- Piscina
- 2 vagas por unidade
- Antena TV/FM coletiva
- Central Telefônica
- 2 Duplex de cobertura
- 156 m² de área útil
- Mensais Cz\$ 15.000,00
- Localização privilegiada:



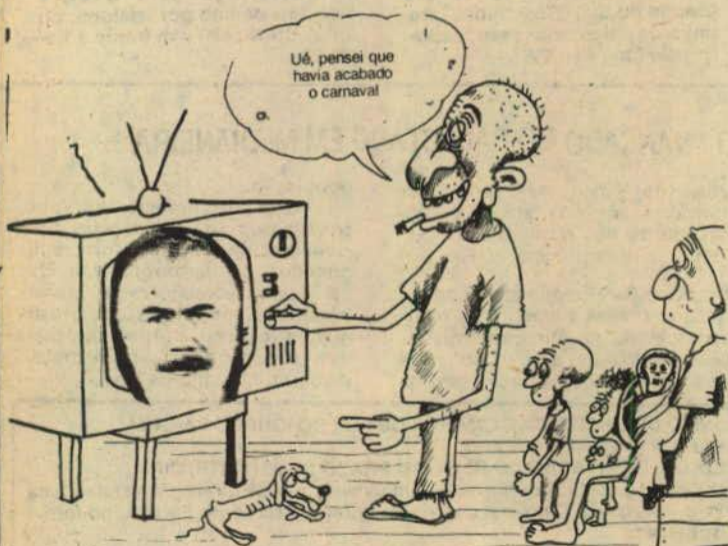
Rua Bartolomeu de Gusmão – Esq. Rua Venanti Otremba

RESERVAS:

A. R. CRUCIOL Creci 5565

CONSTRUTORA E INCORPORADORA CRUCIOL LTDA

Travessa Cristiano Weirich, 91 - Sala 416 - Fone 72-2517 - Foz do Iguaçu - Pr

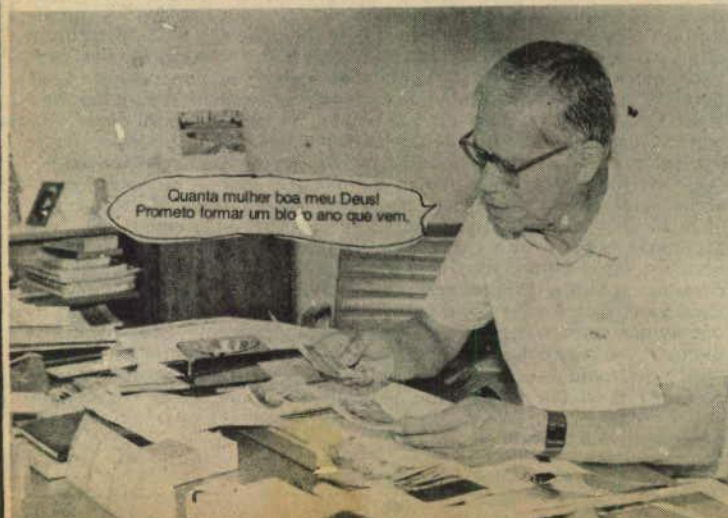


MATINÉ NO GRESFI

No domingo e terça-feira gorda, a criançada botou pra quebrar nos clubes. Foi a vez dos matinês. Brincaram a vontade e desfilaram lindas fantasias.



O RESTAURANTE E LANCHONETE GIOVERNARDI, é e tem sido o lugar, procurado por todos os apreciadores da comida italiana. Durante os festejos de Momo, antes e depois da folia atendeu a centenas de pessoas que ali foram saborear os famosos pratos preparados por Dona Inez. Fica na rua Quintino Bocaiúva, esquina com a Marechal Deodoro.



CONTEXTO

Será lançada o próximo dia 11, em Foz do Iguaçu e região Oeste a revista CONTEXTO que promete ser um veículo com profunda visão crítica do nosso meio cultural, social, econômico e político. É Foz do Iguaçu dando mais um importante passo no ramo editorial.